

Récépissé de DT  
Récépissé de DICT

Au titre du chapitre IV du titre V du livre V (partie réglementaire) du Code de l'environnement  
et de la section 12 du chapitre IV du titre III du livre V de la 4ème partie (partie réglementaire) du Code du travail

(Annexe 2 de l'arrêté du 15 février 2012 modifié - NOR : DEVP1116359A)

Destinataire

- ☒ Récépissé de DT  
☐ Récépissé de DICT  
☐ Récépissé de DT/DICT  
conjointe

Dénomination  
Numéro / Voie  
Code postal / Commune  
Pays

BERIM - PARIS  
TSA 70011  
69134 DARDILLY CEDEX  
France

N° consultation du téléservice : 2025101504206DF4

Référence de l'exploitant : 2542063204. 254201RDT02

N° d'affaire du déclarant : BM62250659

Personne à contacter (déclarant) : FENOUILLET Hugo

Date de réception de la déclaration : 15/10/2025

Commune principale des travaux : 94200 IVRY SUR SEINE

Adresse des travaux prévus : Avenue de Verdun

Coordonnées de l'exploitant :

Raison sociale : ENEDIS- DRIDFE- DT- DICT NOISY LE GRAND

Personne à contacter : TAMO Innocent

Numéro / Voie : 12 rue du CENTRE

Lieu-dit / BP :

Code Postal / Commune : 93196 NOISY LE GRAND CEDEX

Tél. : +33141678963

Fax :

Éléments généraux de réponse

- ☐ Les renseignements que vous avez fournis ne nous permettent pas de vous répondre. La déclaration est à renouveler. Précisez notamment :  
☐ Les réseaux/ouvrages que nous exploitons ne sont pas concernés au regard des informations fournies. Distance > à : \_\_\_\_\_ m  
☒ Il y a au moins un réseau/ouvrage concerné de catégorie (voir liste des catégories au verso) : EL Autres informations :

Modification ou extension de nos réseaux / ouvrages

Modification ou extension de réseau/ouvrage envisagée dans un délai inférieur à 3 mois : \_\_\_\_\_

☐ Réalisation de modifications en cours sur notre réseau/ouvrage.

Veuillez contacter notre représentant : \_\_\_\_\_

Tél. : \_\_\_\_\_

NB : Si nous avons connaissance d'une modification du réseau/ouvrage dans le délai maximal de 3 mois à compter de la consultation du téléservice, nous vous en informerons.

Emplacement de nos réseaux / ouvrages

☒ Plans joints : Références : Plans joints Echelle (1) : 15/10/2025 Sensible : ☒ Prof. règl. mini (1) : 65 cm Matériau réseau (1) :  
NB : La classe de précision A, B ou C figure dans les plans.

☐ Réunion sur chantier pour localisation du réseau/ouvrage : ☐ Date retenue d'un commun accord : \_\_\_\_\_ à \_\_\_\_\_  
ou ☐ Prise de RDV à l'initiative du déclarant (date du dernier contact non conclusif : \_\_\_\_\_)

☐ Votre projet doit tenir compte de la servitude protégeant notre ouvrage.

☒ (cas d'un récépissé de DT) Vous devez prévoir des investigations complémentaires à notre charge (hors cas d'exemption prévus dans la réglementation) (2)

☒ Des branchements non cartographiés sont présents. Ils sont soit pourvus d'affleurants visibles et rattachés à un réseau principal souterrain identifié dans les plans joints, soit munis de dispositifs automatiques supprimant tout risque en cas d'endommagement (2)

(1) : facultatif si l'information est fournie sur le plan joint (2) pour les tronçons et branchements non cartographiés en classe A, prévoir des clauses techniques et financières particulières dans le marché

Recommandations de sécurité

Les recommandations techniques spécifiques suivantes sont à appliquer, en fonction des risques liés à l'utilisation des techniques de travaux employées :  
**Des branchements souterrains sans affleurant et/ou aéro-souterrain sont susceptibles d'être dans l'enceinte des travaux déclarés.**

Rubriques du guide technique relatives à des ouvrages ou travaux spécifiques : Chapitre 3.1, 6.1 et 6.2 du guide (Fascicule 2)

Pour les exploitants de lignes électriques : si la distance d'approche a été précisée, indiquez si la mise hors tension est : ☐ possible ☒ impossible

Mesures de sécurité à mettre en œuvre : Suite à l'évaluation de la distance d'approche entre vos travaux et nos ouvrages, veuillez vous reporter au document joint "Recommandations Enedis et protection"

Dispositifs importants pour la sécurité : \_\_\_\_\_

Cas de dégradation d'un de nos ouvrages

En cas de dégradation d'un de nos ouvrages, contactez nos services au numéro de téléphone suivant : 0181624701

Pour toute anomalie susceptible de mettre en cause la sécurité au cours du déroulement du chantier, prévenir le service départemental d'incendie et de secours (par défaut le 18 ou le 112) : Sapeurs Pompiers de Paris 0145825818

Responsable du dossier

Nom : TAMO Innocent

Désignation du service : DT- DICT

Tél : \_\_\_\_\_

Signature de l'exploitant ou de son représentant

Nom : TAMO Innocent

Signature : \_\_\_\_\_

Date : 15/10/2025 Nombre de pièces jointes, y compris les plans : 6

## PIÈCES JOINTES DU RÉCÉPISSÉ

Nous vous invitons à prendre connaissance des pièces jointes en cliquant sur le(s) lien(s) ci-dessous :

Verso\_Recepisse\_DT-DICT.pdf

SHA-256 8aef048a63dd2b66933bba7097e84d19219650700b164324ac92cbf1f354cc55

[https://utilisateurs.protys.fr/download/213/6158c752119e444c9323ea6293e11ddd\\_139217802/Verso\\_Recepisse\\_DT-DICT.pdf](https://utilisateurs.protys.fr/download/213/6158c752119e444c9323ea6293e11ddd_139217802/Verso_Recepisse_DT-DICT.pdf)

D-Recommandations\_Enedis\_et\_protection.pdf

SHA-256 78a163b16ae93773e2cebd91dae7fdb179933ff85d8d75e90bece42516ac690

[https://utilisateurs.protys.fr/download/ms-pjv-legacy/684c2708e22a4b67aea6a4b90c9cf317\\_142254271/D-Recommandations\\_Enedis\\_et\\_protection.pdf](https://utilisateurs.protys.fr/download/ms-pjv-legacy/684c2708e22a4b67aea6a4b90c9cf317_142254271/D-Recommandations_Enedis_et_protection.pdf)

D-Lire\_un\_plan\_Enedis.pdf

SHA-256 61af260c69df4e5379c6c77f28f2ede4c93267457e26706665c3e6a189199110

[https://utilisateurs.protys.fr/download/077/7e002a8a3b5548cddb04\\_140893398/D-Lire\\_un\\_plan\\_Enedis.pdf](https://utilisateurs.protys.fr/download/077/7e002a8a3b5548cddb04_140893398/D-Lire_un_plan_Enedis.pdf)

20230316\_Travaux\_en\_cours.pdf

SHA-256 55e76332b1a700d0323c99fe1fe05dbc165a4c625efed398131ea5b2b822830c

[https://utilisateurs.protys.fr/download/213/5014ac524b844e149cd8ea8da6d27a13\\_139217803/20230316\\_Travaux\\_en\\_cours.pdf](https://utilisateurs.protys.fr/download/213/5014ac524b844e149cd8ea8da6d27a13_139217803/20230316_Travaux_en_cours.pdf)

A0\_2025101504206DF4.pdf

SHA-256 1eadc7808cffdef9c1a3e5b687139ba7b76093fd1ac3c47b0565f19e767fde63

[https://utilisateurs.protys.fr/download/ms-pjv-legacy/03aef9b8f6d64b9eba8ba989fdab0759/A0\\_2025101504206DF4.pdf](https://utilisateurs.protys.fr/download/ms-pjv-legacy/03aef9b8f6d64b9eba8ba989fdab0759/A0_2025101504206DF4.pdf)

Annexe\_IC\_Enedis.pdf

SHA-256 c090a6e7932f077ec480fbd8b9a2ade01e42985d9d99a730e29f8b71406b8ec3

[https://utilisateurs.protys.fr/download/205/4363ac9d4bb447ffa10994a0454b9605\\_142040909/Annexe\\_IC\\_Enedis.pdf](https://utilisateurs.protys.fr/download/205/4363ac9d4bb447ffa10994a0454b9605_142040909/Annexe_IC_Enedis.pdf)

ENEDIS-DRIDFE-DT-DICT NOISY LE GRAND  
DT-DICT

12 rue du CENTRE

93196 NOISY LE GRAND CEDEX

France

Tél : +33141678963

Fax :



COMMENTAIRES IMPORTANTS  
ASSOCIES AU DOCUMENT N°

2542063204.254201RDT02

**Veillez prendre en compte les commentaires suivants :**

**IMPRESSION DES PLANS JOINTS AU BON FORMAT:**

les plans PDF qui vous sont adressés sont multi formats. Ils sont indiqués sur chaque page. Pour conserver les échelles et avoir une bonne lecture des plans 1/200ème, il vous faut imprimer chaque page au bon format. **Assurez vous**

**qu'aucune mise à l'échelle automatique n'est activée dans votre gestionnaire d'impression.**

Responsable : TAMO Innocent

Tél :

Date : 15/10/2025

Signature :

De: echangesv2@prod.protys.fr

A: berim-paris-d@demat.sogelink.fr

Objet: Notification 2025101504206DF4 - 94200 - IVRY SUR SEINE - Avenue de Verdun

---

Protys

Un document vous est adressé via PROTYS.fr

Madame, Monsieur,

Vous trouverez en pièce jointe une notification dont les références sont reprises en objet.

Pour obtenir les pièces jointes rattachées à ce récépissé, vous devrez les télécharger via le(s) lien(s) suivant(s) :

- [Verso Recepisse DT-DICT.pdf](#)
- [D-Recommandations Enedis et protection.pdf](#)
- [D-Lire un plan Enedis.pdf](#)
- [20230316 Travaux en cours.pdf](#)
- [A0\\_2025101504206DF4.pdf](#)
- [Annexe IC Enedis.pdf](#)

Ce document vous est transmis grâce à PROTYS.fr

Vous en souhaitant bonne réception.

Cordialement,  
L'équipe PROTYS

Ce message est généré automatiquement, il n'est pas possible de répondre à l'expéditeur.

## Catégories des réseaux / ouvrages

### Ouvrages considérés comme sensibles pour la sécurité (au sens du I de l'article R. 554-2 du code de l'environnement) :

- HC : Canalisations de transport et canalisations minières contenant des hydrocarbures liquides ou liquéfiés ;
- PC : Canalisations de transport et canalisations minières contenant des produits chimiques liquides ou gazeux ;
- GA : Canalisations de transport, de distribution et canalisations minières contenant des gaz combustibles ;
- CU : Canalisations de transport ou de distribution de vapeur d'eau, d'eau surchauffée, d'eau chaude, d'eau glacée, et de tout fluide caloporteur ou frigorigène, et tuyauteries rattachées en raison de leur connexité à des installations classées pour la protection de l'environnement ;
- EL : Lignes électriques et réseaux d'éclairage public autres qu'en très basse tension (> 50 V en courant alternatif ou 120 V en courant continu) et autres que les lignes électriques aériennes à basse tension et à conducteurs isolés ;
- TR : Installations destinées à la circulation de véhicules de transport public ferroviaire ou guidé ;
- DE : Canalisations de transport de déchets par dispositif pneumatique sous pression ou par aspiration ;
- DI : Ouvrages conçus ou aménagés en vue de prévenir les inondations et les submersions.

### Autres ouvrages\* (au sens du II de l'article R. 554-2 du code de l'environnement) :

- TL : Installations souterraines de communications électroniques, lignes électriques et réseaux d'éclairage public autres que ceux définis à la ligne « EL » ci-dessus ;
- EA : Canalisations souterraines de prélèvement et de distribution d'eau destinée à la consommation humaine, à l'alimentation en eau industrielle ou à la protection contre l'incendie, en pression ou à écoulement libre, y compris les réservoirs d'eau enterrés qui leur sont associés ;
- EU : Canalisations souterraines d'assainissement, contenant des eaux usées domestiques ou industrielles ou des eaux pluviales.

*\*Parmi les « autres ouvrages », certains peuvent être spécifiés par leur exploitant comme « sensibles », soit lors de l'enregistrement de l'ouvrage sur le guichet unique, soit lors de la réponse à la DT. Les dispositions réglementaires relatives aux réseaux sensibles s'appliquent alors pleinement à ces ouvrages.*

## Dispositifs importants pour la sécurité

L'exploitant de réseau précise dans son récépissé une des trois options suivantes :

- Voir la liste des dispositifs en place dans le document joint
- Voir la localisation sur le plan joint
- Aucun dans l'emprise

## **Avertissement relatif à l'amélioration de la cartographie des réseaux dans l'emprise des projets de travaux :**

Les plans ci-joints des réseaux que nous exploitons comportent, dans l'emprise des travaux prévus, un ou plusieurs tronçons non conformes aux dispositions du 6° du I de l'article 7 de l'arrêté du 15 février 2012 modifié pris en application du chapitre IV du titre V du livre V du code de l'environnement relatif à l'exécution de travaux à proximité de certains ouvrages souterrains, aériens ou subaquatiques de transport ou de distribution (voir le plan et sa légende).

En application du 2° de l'article 7-1 de ce même arrêté, si l'emprise des travaux prévus affectant le sol (terrassement, enfoncement, forage, décapage, compactage ...) dépasse 100 m<sup>2</sup>, vous devez en tant que responsable de projet procéder en phase projet à des investigations complémentaires à notre charge pour porter à la classe A les tronçons qui n'y sont pas, branchements inclus. Ces investigations complémentaires doivent être confiées à un prestataire certifié. Elles sont limitées à la zone constituée de l'emprise où sont effectivement prévus des travaux affectant le sol et de tous points situés à moins de 2 m de cette emprise.

Leurs résultats doivent nous être transmis sous la forme définie à l'article 15 de l'arrêté du 15 février 2012 modifié, à l'adresse électronique suivante :

« [enedis@retours-ic.protys.fr](mailto:enedis@retours-ic.protys.fr) »

Vous voudrez bien joindre au résultat des investigations complémentaires la facture à notre charge, établie au prorata de la longueur des ouvrages dont nous sommes exploitants initialement non rangés dans la classe A, branchements inclus. La longueur des ouvrages à reporter dans la facture est celle mentionnée dans le compte rendu d'investigations complémentaires du prestataire certifié.

Les modalités pour la réalisation des investigations complémentaires sont décrites dans les pages suivantes.

# Faire une Investigation Complémentaire sur les réseaux d'Enedis

**Document à destination des responsables de projet et de leurs sous-traitants réalisant des Investigations Complémentaires (IC).**

Vous êtes responsable de projet. Il se peut que vous ayez des IC à réaliser (voir réponse DT ci-jointe). Si tel est le cas, la réalisation d'IC sur le réseau d'Enedis impose une demande d'accès au réseau ; vous et votre sous-traitant mandaté devrez avoir connaissance des informations qui figurent dans ce document.

Ces informations vous sont également nécessaires pour ajouter, dans vos commandes ou marchés d'IC, toutes les précisions utiles pour réaliser des IC sur le réseau d'Enedis.

La prise en charge financière par Enedis de ces IC ne sera possible que si ces règles de détection et d'accès au réseau ont été respectées, et sous réserve que les contrôles d'Enedis en confirment la qualité.

Il vous incombera de nous transmettre le résultat de ces IC

- à l'adresse mail unique suivante : [enedis@retours-ic.protys.fr](mailto:enedis@retours-ic.protys.fr)
- en indiquant le **numéro de consultation** dans l'objet du mail

p.3

# Comment faire une IC sur les réseaux Enedis ?

Je suis une entreprise de détection

**Besoin ponctuel**  
= accès ponctuel au réseau

p.4

Démarche à suivre

Contacter le bureau d'exploitation local

p.5



Faire une demande d'accès payant

p.6

Recevoir et payer la facture



Après paiement de la facture, convenir d'une date d'intervention

RDV sur site pour procéder à la détection avec la présence d'un agent Enedis

**Besoin récurrent**  
= accès conventionné

p.4

Démarche à suivre

Contacter l'agence cartographique locale

Qui vous accompagnera dans le processus de signature de la convention

p.7

Préparer les documents relatifs à la convention



Effectuer le cursus de stages  
Si vous n'avez pas de personnel ayant déjà validé le cursus.

p.8

Signer la convention

**Pour chaque accès au réseau :**

Transmission d'un planning hebdomadaire au moins une semaine avant les travaux

**CES ACCES SONT GRATUITS**

Pas de présence d'un agent Enedis

Les responsables de projet transmettront le résultat de ces IC à Enedis.  
Elles pourront être facturées à Enedis sous réserve de respecter les conditions du Guide Technique (p.3) et des articles 9 et 15 de l'arrêté du 15/02/2012



# Décret DT/DICT – extrait du guide technique

Le guide technique du décret DT/DICT (Fascicule 2) précise les modes de détection autorisés pour les réseaux électriques (voir extraits ci-dessous).

## 4.2.3.2 DÉTECTION PAR RADAR GÉOLOGIQUE

### c) Recommandations et prescriptions

#### *Prescription*

- dans le cas d'investigations complémentaires pour identifier un réseau électrique dans des zones où plusieurs réseaux sont présents, avec des risques d'erreur sur leur identification respective : appliquer obligatoirement la méthode électromagnétique avec raccordement direct plutôt qu'un radar géologique, ou en plus de celui-ci.

## 4.2.3.3 DÉTECTION PAR MÉTHODE ÉLECTROMAGNÉTIQUE

### c) Recommandations et prescriptions

#### *Prescription*

- Lorsque la méthode électromagnétique est utilisée pour la réalisation d'investigations complémentaires sur des réseaux électriques, l'emploi du mode actif avec raccordement direct est obligatoire afin d'obtenir les meilleures assurances sur la correspondance entre l'élément détecté et son identification parmi les différents réseaux présents dans la zone, dès lors que l'exploitant permet l'accès aux affleurants du réseau concerné de façon non discriminatoire, dans des conditions techniques et de délai convenables.

En conséquence, pour toute détection par méthode électromagnétique, un accès au réseau d'Enedis est nécessaire pour pouvoir raccorder le matériel d'injection. Il existe deux façons d'obtenir cet accès aux affleurants du réseau (voir détails page suivante) :

Accès ponctuel

Accès permanent

# Trouver une solution adaptée à votre besoin

## Besoin ponctuel = Accès ponctuel au réseau (payant)

Particulièrement adapté aux entreprises ayant peu d'interventions de détection à produire.



Correspondant au cas des entreprises de détection répondant à des commandes ponctuelles d'IC d'un Responsable de Projet.

Enedis propose aux entreprises de détection d'avoir un accès à son réseau en toute sécurité avec la présence d'un de ses agents.

Ce dernier fera tous les gestes techniques de raccordement au réseau et restera durant la durée de la prestation.

Dans ce cadre, l'habilitation B0-H0 est nécessaire pour accompagner le technicien d'Enedis dans l'environnement d'ouvrages électriques sous tension et pour identifier les risques liés à ses déplacements et ses gestes dans ce milieu.

**Cette prestation est facturée** à l'entreprise de détection qui en fait la demande.

## Besoin récurrent = Accès permanent au réseau (gratuit)

Particulièrement adapté aux entreprises ayant beaucoup d'interventions de détection à produire.



Correspondant au cas des entreprises de détection ayant passé un marché d'IC avec un Responsable de Projet.

Enedis propose aux entreprises de détection qui le souhaitent d'avoir un accès à son réseau en autonomie (sans demande d'accès ponctuel).

Pour ce faire, l'entreprise de détection devra faire suivre à ses salariés un cursus de formation spécifique et signer une convention avec les Directions Régionales Enedis correspondant à la localisation de ses marchés.

Une fois cette convention signée, l'entreprise enverra en semaine n au Bureau d'Exploitation local concerné son planning d'interventions de la semaine n+1.

Dans ce cas **les accès seront gratuits** et votre opérateur interviendra sans la présence d'un agent Enedis.

# Accès ponctuel

## Contactez l'interlocuteur Enedis local correspondant à votre lieu d'intervention pour obtenir un accès ponctuel au réseau

Code	Département	Adresse mail pour un accès ponctuel
01	Ain	<a href="mailto:sirho-asgard@enedis.fr">sirho-asgard@enedis.fr</a>
02	Aisne	<a href="mailto:ure-picardie-drdict@enedis.fr">ure-picardie-drdict@enedis.fr</a>
03	Allier	<a href="mailto:auw-dtdict@enedis.fr">auw-dtdict@enedis.fr</a>
04	Alpes-de-Hte-Provence	<a href="mailto:pads-dict@enedis.fr">pads-dict@enedis.fr</a>
05	Hautes-Alpes	<a href="mailto:pads-dict@enedis.fr">pads-dict@enedis.fr</a>
06	Alpes-Maritimes	<a href="mailto:caz-asgard@enedis.fr">caz-asgard@enedis.fr</a>
07	Ardèche	<a href="mailto:sirho-asgard@enedis.fr">sirho-asgard@enedis.fr</a>
08	Ardennes	<a href="mailto:car-dtdict@enedis.fr">car-dtdict@enedis.fr</a>
09	Ariège	<a href="mailto:mps-arex-dtdict@enedis.fr">mps-arex-dtdict@enedis.fr</a>
10	Aube	<a href="mailto:car-dtdict@enedis.fr">car-dtdict@enedis.fr</a>
11	Aude	<a href="mailto:urelaro-bexaccs@enedis.fr">urelaro-bexaccs@enedis.fr</a>
12	Aveyron	<a href="mailto:nmp-bex@enedis.fr">nmp-bex@enedis.fr</a>
13	Bouches-du-Rhône	<a href="mailto:pads-dict@enedis.fr">pads-dict@enedis.fr</a>
14	Calvados	<a href="mailto:cpa14@enedis.fr">cpa14@enedis.fr</a>
15	Cantal	<a href="mailto:auw-dtdict@enedis.fr">auw-dtdict@enedis.fr</a>
16	Charente	<a href="mailto:drpch-cpa@enedis.fr">drpch-cpa@enedis.fr</a>
17	Charente-Maritime	<a href="mailto:drpch-cpa@enedis.fr">drpch-cpa@enedis.fr</a>
18	Cher	<a href="mailto:cen-bex-reseau@enedis.fr">cen-bex-reseau@enedis.fr</a>
19	Corrèze	<a href="mailto:lim-cpa19@enedis.fr">lim-cpa19@enedis.fr</a>
21	Côte-d'Or	<a href="mailto:cotedor-pilotage@enedis.fr">cotedor-pilotage@enedis.fr</a>
22	Côtes-d'Armor	<a href="mailto:bzh-bex-229@enedis.fr">bzh-bex-229@enedis.fr</a>
23	Creuse	<a href="mailto:lim-cpa23@enedis.fr">lim-cpa23@enedis.fr</a>
24	Dordogne	<a href="mailto:aqn-bex@enedis.fr">aqn-bex@enedis.fr</a>
25	Doubs	<a href="mailto:ureafc-bex@enedis.fr">ureafc-bex@enedis.fr</a>
26	Drôme	<a href="mailto:sirho-asgard@enedis.fr">sirho-asgard@enedis.fr</a>
27	Eure	<a href="mailto:cpa27@enedis.fr">cpa27@enedis.fr</a>
28	Eure-et-Loir	<a href="mailto:cen-bex-reseau@enedis.fr">cen-bex-reseau@enedis.fr</a>
29	Finistère	<a href="mailto:bzh-bex-229@enedis.fr">bzh-bex-229@enedis.fr</a>
30	Gard	<a href="mailto:urelaro-bexaccs@enedis.fr">urelaro-bexaccs@enedis.fr</a>
31	Haute-Garonne	<a href="mailto:mps-arex-dtdict@enedis.fr">mps-arex-dtdict@enedis.fr</a>
32	Gers	<a href="mailto:mps-arex-dtdict@enedis.fr">mps-arex-dtdict@enedis.fr</a>
33	Gironde	<a href="mailto:aqn-bex@enedis.fr">aqn-bex@enedis.fr</a>
34	Hérault	<a href="mailto:urelaro-bexaccs@enedis.fr">urelaro-bexaccs@enedis.fr</a>
35	Ille-et-Vilaine	<a href="mailto:bzh-bex-356@enedis.fr">bzh-bex-356@enedis.fr</a>
36	Indre	<a href="mailto:cen-bex-reseau@enedis.fr">cen-bex-reseau@enedis.fr</a>
37	Indre-et-Loire	<a href="mailto:cen-bex-reseau@enedis.fr">cen-bex-reseau@enedis.fr</a>
38	Isère	<a href="mailto:alp-arex-access@enedis.fr">alp-arex-access@enedis.fr</a>
39	Jura	<a href="mailto:ureafc-bex@enedis.fr">ureafc-bex@enedis.fr</a>
40	Landes	<a href="mailto:pyl-dtdict@enedis.fr">pyl-dtdict@enedis.fr</a>
41	Loir-et-Cher	<a href="mailto:cen-bex-reseau@enedis.fr">cen-bex-reseau@enedis.fr</a>
42	Loire	<a href="mailto:sirho-asgard@enedis.fr">sirho-asgard@enedis.fr</a>
43	Haute-Loire	<a href="mailto:auw-dtdict@enedis.fr">auw-dtdict@enedis.fr</a>
44	Loire-Atlantique	<a href="mailto:pdl-detection@enedis.fr">pdl-detection@enedis.fr</a>
45	Loiret	<a href="mailto:cen-bex-reseau@enedis.fr">cen-bex-reseau@enedis.fr</a>
46	Lot	<a href="mailto:nmp-bex@enedis.fr">nmp-bex@enedis.fr</a>
47	Lot-et-Garonne	<a href="mailto:aqn-bex@enedis.fr">aqn-bex@enedis.fr</a>
48	Lozère	<a href="mailto:nmp-bex@enedis.fr">nmp-bex@enedis.fr</a>
49	Maine-et-Loire	<a href="mailto:pdl-detection@enedis.fr">pdl-detection@enedis.fr</a>

Code	Département	Adresse mail pour un accès ponctuel
50	Manche	<a href="mailto:cpa50@enedis.fr">cpa50@enedis.fr</a>
51	Marne	<a href="mailto:car-dtdict@enedis.fr">car-dtdict@enedis.fr</a>
52	Haute-Marne	<a href="mailto:car-dtdict@enedis.fr">car-dtdict@enedis.fr</a>
53	Mayenne	<a href="mailto:pdl-detection@enedis.fr">pdl-detection@enedis.fr</a>
54	Meurthe-et-Moselle	<a href="mailto:lor-arex-54@enedis.fr">lor-arex-54@enedis.fr</a>
55	Meuse	<a href="mailto:lor-arex-55@enedis.fr">lor-arex-55@enedis.fr</a>
56	Morbihan	<a href="mailto:bzh-bex-356@enedis.fr">bzh-bex-356@enedis.fr</a>
57	Moselle	<a href="mailto:lor-arex-57@enedis.fr">lor-arex-57@enedis.fr</a>
58	Nièvre	<a href="mailto:brgne-cpa-nievre@enedis.fr">brgne-cpa-nievre@enedis.fr</a>
59	Nord	<a href="mailto:npdc-arex-clients-prestations@enedis.fr">npdc-arex-clients-prestations@enedis.fr</a>
60	Oise	<a href="mailto:ure-picardie-drdict@enedis.fr">ure-picardie-drdict@enedis.fr</a>
61	Orne	<a href="mailto:cpa61@enedis.fr">cpa61@enedis.fr</a>
62	Pas-de-Calais	<a href="mailto:npdc-arex-clients-prestations@enedis.fr">npdc-arex-clients-prestations@enedis.fr</a>
63	Puy-de-Dôme	<a href="mailto:auw-dtdict@enedis.fr">auw-dtdict@enedis.fr</a>
64	Pyrénées-Atlantiques	<a href="mailto:pyl-dtdict@enedis.fr">pyl-dtdict@enedis.fr</a>
65	Hautes-Pyrénées	<a href="mailto:pyl-dtdict@enedis.fr">pyl-dtdict@enedis.fr</a>
66	Pyrénées-Orientales	<a href="mailto:urelaro-bexaccs@enedis.fr">urelaro-bexaccs@enedis.fr</a>
67	Bas-Rhin	<a href="mailto:ureafc-bex@enedis.fr">ureafc-bex@enedis.fr</a>
68	Haut-Rhin	<a href="mailto:ureafc-bex@enedis.fr">ureafc-bex@enedis.fr</a>
69	Rhône	<a href="mailto:sirho-asgard@enedis.fr">sirho-asgard@enedis.fr</a>
70	Haute-Saône	<a href="mailto:ureafc-bex@enedis.fr">ureafc-bex@enedis.fr</a>
71	Saône-et-Loire	<a href="mailto:urebourgogne-gpil-bds@enedis.fr">urebourgogne-gpil-bds@enedis.fr</a>
72	Sarthe	<a href="mailto:pdl-detection@enedis.fr">pdl-detection@enedis.fr</a>
73	Savoie	<a href="mailto:alp-arex-access@enedis.fr">alp-arex-access@enedis.fr</a>
74	Haute-Savoie	<a href="mailto:alp-arex-access@enedis.fr">alp-arex-access@enedis.fr</a>
75	Paris	<a href="mailto:diridf-reseau-elec-ic@enedis.fr">diridf-reseau-elec-ic@enedis.fr</a>
76	Seine-Maritime	<a href="mailto:cpa76@enedis.fr">cpa76@enedis.fr</a>
77	Seine-et-Marne	<a href="mailto:diridf-reseau-elec-ic@enedis.fr">diridf-reseau-elec-ic@enedis.fr</a>
78	Yvelines	<a href="mailto:diridf-reseau-elec-ic@enedis.fr">diridf-reseau-elec-ic@enedis.fr</a>
79	Deux-Sèvres	<a href="mailto:drpch-cpa@enedis.fr">drpch-cpa@enedis.fr</a>
80	Somme	<a href="mailto:ure-picardie-drdict@enedis.fr">ure-picardie-drdict@enedis.fr</a>
81	Tarn	<a href="mailto:nmp-bex@enedis.fr">nmp-bex@enedis.fr</a>
82	Tarn-et-Garonne	<a href="mailto:nmp-bex@enedis.fr">nmp-bex@enedis.fr</a>
83	Var	<a href="mailto:caz-asgard@enedis.fr">caz-asgard@enedis.fr</a>
84	Vaucluse	<a href="mailto:pads-dict@enedis.fr">pads-dict@enedis.fr</a>
85	Vendée	<a href="mailto:pdl-detection@enedis.fr">pdl-detection@enedis.fr</a>
86	Vienne	<a href="mailto:drpch-cpa@enedis.fr">drpch-cpa@enedis.fr</a>
87	Haute-Vienne	<a href="mailto:lim-cpa87@enedis.fr">lim-cpa87@enedis.fr</a>
88	Vosges	<a href="mailto:lor-arex-88@enedis.fr">lor-arex-88@enedis.fr</a>
89	Yonne	<a href="mailto:yonne-gpil@enedis.fr">yonne-gpil@enedis.fr</a>
90	Territoire de Belfort	<a href="mailto:ureafc-bex@enedis.fr">ureafc-bex@enedis.fr</a>
91	Essonne	<a href="mailto:diridf-reseau-elec-ic@enedis.fr">diridf-reseau-elec-ic@enedis.fr</a>
92	Hauts-de-Seine	<a href="mailto:diridf-reseau-elec-ic@enedis.fr">diridf-reseau-elec-ic@enedis.fr</a>
93	Seine-Saint-Denis	<a href="mailto:diridf-reseau-elec-ic@enedis.fr">diridf-reseau-elec-ic@enedis.fr</a>
94	Val-de-Marne	<a href="mailto:diridf-reseau-elec-ic@enedis.fr">diridf-reseau-elec-ic@enedis.fr</a>
95	Val-d'Oise	<a href="mailto:diridf-reseau-elec-ic@enedis.fr">diridf-reseau-elec-ic@enedis.fr</a>

## Faire une demande d'accès facturée

### La demande doit contenir les informations suivantes :

- **Enedis proposant 2 forfaits d'intervention** (demi-journée – 3h30 ; journée – 7h), vous devrez estimer le temps pendant lequel vous aurez besoin d'un exploitant et ainsi demander le forfait adapté. Il restera impérativement pendant toute la durée de l'intervention :
  - Il accompagnera votre opérateur de détection et réalisera tous les gestes nécessitant un accès au réseau : ouverture de coffrets réseaux, branchements, postes HTA/BT, et nappage/habillage des pièces nues sous tension ;
  - Il posera/déposera le matériel d'injection de votre générateur successivement aux différents points de l'ouvrage où votre opérateur souhaite pouvoir injecter. Votre opérateur devra avoir un appareil en bon état, avec sa notice d'utilisation et les contrôles métrologiques associés.

*A savoir : une facture sera directement envoyée ainsi que la notice explicative qui précisera les responsabilités respectives de votre opérateur (responsable des conditions d'utilisation de son matériel) et celles de l'agent Enedis (responsable de la maîtrise du risque électrique sur le chantier).*

- **Les références de l'entreprise :**
  - Nom de l'entreprise
  - Adresse (rue, CP, commune)
  - Email
  - Nom de l'interlocuteur
  - N° de SIRET
  - Mode de communication : dématérialisé (à privilégier) ou courrier
- **La période demandée** pour le rendez-vous sur site.

### A noter :



Le délai d'obtention de la facture est généralement de l'ordre d'une semaine, le tarif sera d'environ 270 € pour la demi-journée et 540 € pour la journée (hors nuits, week-ends et jours fériés).



Le délai d'obtention d'un rendez-vous sur site est généralement de l'ordre de 3 semaines, après paiement de la facture. Il est recommandé d'utiliser le virement comme moyen de paiement (plutôt que le chèque) pour optimiser les délais.

# Accès permanent

## Contactez l'agence cartographie locale pour être accompagnés vers la signature d'une convention

Pour signer une convention d'accès au réseau, contactez l'agence cartographie régionale à l'adresse ci-dessous correspondant au département où vous souhaitez réaliser les IC.

Direction régionale Enedis	Adresse mail pour les conventions
Alpes (38, 73, 74)	<a href="mailto:alp-cartosialp-elec@enedis.fr">alp-cartosialp-elec@enedis.fr</a>
Alsace Franche-Comté (25, 39, 67, 68, 70, 90)	<a href="mailto:afc-cartographie@enedis.fr">afc-cartographie@enedis.fr</a>
Aquitaine Nord (24, 33, 47)	<a href="mailto:aqn-carto-detection-aquitainenord@enedis.fr">aqn-carto-detection-aquitainenord@enedis.fr</a>
Auvergne (15, 43, 63, 03)	<a href="mailto:carto.auvergne@mapmag.fr">carto.auvergne@mapmag.fr</a>
Bourgogne (21, 58, 71, 89)	<a href="mailto:brgne-appuis-detection-acp@enedis.fr">brgne-appuis-detection-acp@enedis.fr</a>
Bretagne (22, 29, 35, 56)	<a href="mailto:bzh-interface@enedis.fr">bzh-interface@enedis.fr</a>
Centre Val-de-Loire (18, 28, 36, 37, 41, 45)	<a href="mailto:sregacl-centre-carto@enedis.fr">sregacl-centre-carto@enedis.fr</a>
Champagne Ardennes (10, 51, 52, 08)	<a href="mailto:drcar-commandecarto@enedis.fr">drcar-commandecarto@enedis.fr</a>
Côte d'Azur (83, 06)	<a href="mailto:var-svar-si-carto@enedis.fr">var-svar-si-carto@enedis.fr</a>
Ile de France Est (77, 91, 93, 94)	<a href="mailto:idf-e-carto@enedis.fr">idf-e-carto@enedis.fr</a>
Ile de France Ouest (78, 92, 95)	<a href="mailto:idf-o-detection-adp@enedis.fr">idf-o-detection-adp@enedis.fr</a>
Languedoc Roussillon (11, 30, 34, 66)	<a href="mailto:laro-conventioncarto@enedis.fr">laro-conventioncarto@enedis.fr</a>
Limousin (19, 23, 87)	<a href="mailto:sregacl-cartohv@enedis.fr">sregacl-cartohv@enedis.fr</a>
Lorraine (54, 55, 57, 88)	<a href="mailto:lor-prestation-carto@enedis.fr">lor-prestation-carto@enedis.fr</a>
Midi Pyrénées Sud (31, 32, 09)	<a href="mailto:mps-carto-cellule-detect@enedis.fr">mps-carto-cellule-detect@enedis.fr</a>
Nord Midi Pyrénées (12, 46, 48, 81, 82)	<a href="mailto:dmmp-portail-detection@enedis.fr">dmmp-portail-detection@enedis.fr</a>
Nord-Pas-de-Calais (59, 62)	<a href="mailto:dmpdc-carto@enedis.fr">dmpdc-carto@enedis.fr</a>
Normandie (14, 27, 50, 61, 76)	<a href="mailto:ucfnormandie-carto-znc@enedis.fr">ucfnormandie-carto-znc@enedis.fr</a>
Paris (75)	<a href="mailto:diridf-reseau-elec-ic@enedis.fr">diridf-reseau-elec-ic@enedis.fr</a>
Pays de la Loire (44, 49, 53, 72, 85)	<a href="mailto:pdl-detection@enedis.fr">pdl-detection@enedis.fr</a>
Picardie (60, 80, 02)	<a href="mailto:payssom-carto-gdo@enedis.fr">payssom-carto-gdo@enedis.fr</a>
Poitou Charentes (16, 17, 79, 86)	<a href="mailto:pch-cartographie@enedis.fr">pch-cartographie@enedis.fr</a>
Provence Alpes du Sud (13, 84, 04, 05)	<a href="mailto:pads-carto-dict@enedis.fr">pads-carto-dict@enedis.fr</a>
Pyrénées Landes (40, 64, 65)	<a href="mailto:pyl-carto-ge@enedis.fr">pyl-carto-ge@enedis.fr</a>
Sillon Rhodanien (26, 42, 69, 01, 07)	<a href="mailto:sirho-iccarto@enedis.fr">sirho-iccarto@enedis.fr</a>



# Contacter l'agence cartographie locale pour être accompagnés vers la signature d'une convention

Le cursus de stages obligatoire comprend deux parties



**La première partie** vise à former vos salariés aux risques électriques liés à la détection sur un réseau de distribution. Elle est nécessaire pour que vous puissiez leur délivrer le moment venu l'habilitation électrique adaptée :

- Ce cursus est constitué de deux stages qui sont à effectuer auprès de centres de formations agréés (hors Enedis).



**La seconde partie** du cursus vise à former vos salariés et à vérifier leur capacité à détecter un réseau de distribution électrique en toute autonomie :

- Ce stage d'une durée de 5 jours est dispensé par Enedis ;
- Il sera suivi par une journée d'accompagnement sur le terrain avec un agent Enedis.



A noter :

Le délai d'obtention d'un cursus complet est de l'ordre de 4 mois environ.

## Préparer la demande de convention

La convention peut être signée dès lors que :

- Vous avez au moins un salarié ayant validé le cursus complet ;
- Vous avez pris toutes les dispositions nécessaires en tant qu'employeur pour la maîtrise du risque électrique (habilitation du personnel, mise en place des instructions de sécurité encadrant les interventions de vos salariés).

## Accompagnement par l'agence cartographie

L'agence cartographie vous accompagnera dans les démarches à accomplir auprès des services responsables des accès au réseau Enedis

# Recommandations pour la réalisation et l'envoi des IC

Voici quelques préconisations pour la réalisation des Investigations Complémentaires afin de fluidifier le circuit d'intégration de ces IC dans la cartographie d'Enedis et de leur paiement.

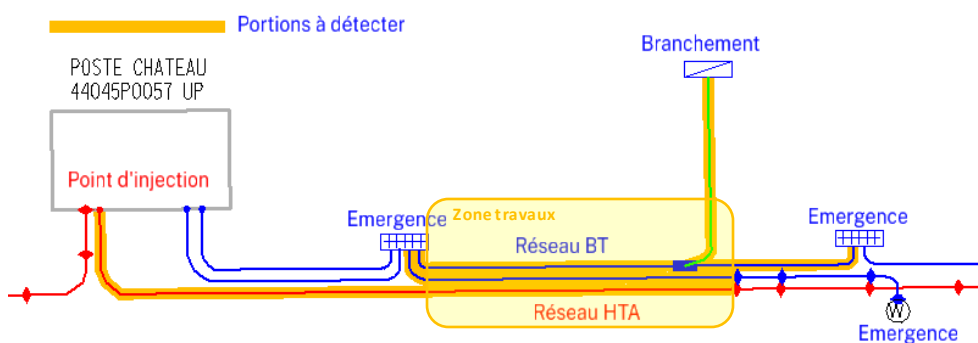
## Points de vigilance sur la qualité des IC

- L'entreprise de détection doit être certifiée géoréférencement et détection
- Sauf pour de rares exceptions, l'injection est obligatoire. Dans ce cas Enedis s'assurera qu'une demande d'accès au réseau a bien été réalisée
- Enedis vérifiera qu'il est possible de rattacher avec certitude le résultat des mesures à un ouvrage identifié sur les plans de la DT
- Des contrôles seront réalisés par échantillonnage via une seconde détection contradictoire

## Périmètre des IC prises en charge

Les IC doivent être réalisées sur la zone de terrassement augmentée de 2m. Toutefois Enedis demande des détections qui peuvent aller au-delà de la zone de travaux et s'engage à payer la totalité (hors portions déjà en classe A) :

- Les branchements sont à détecter en totalité
- Les tronçons BT sont à détecter d'émergence à émergence
- Les tronçons HTA sont à détecter depuis le point d'injection jusqu'à la fin de la zone travaux







## Transmission des IC et paiement

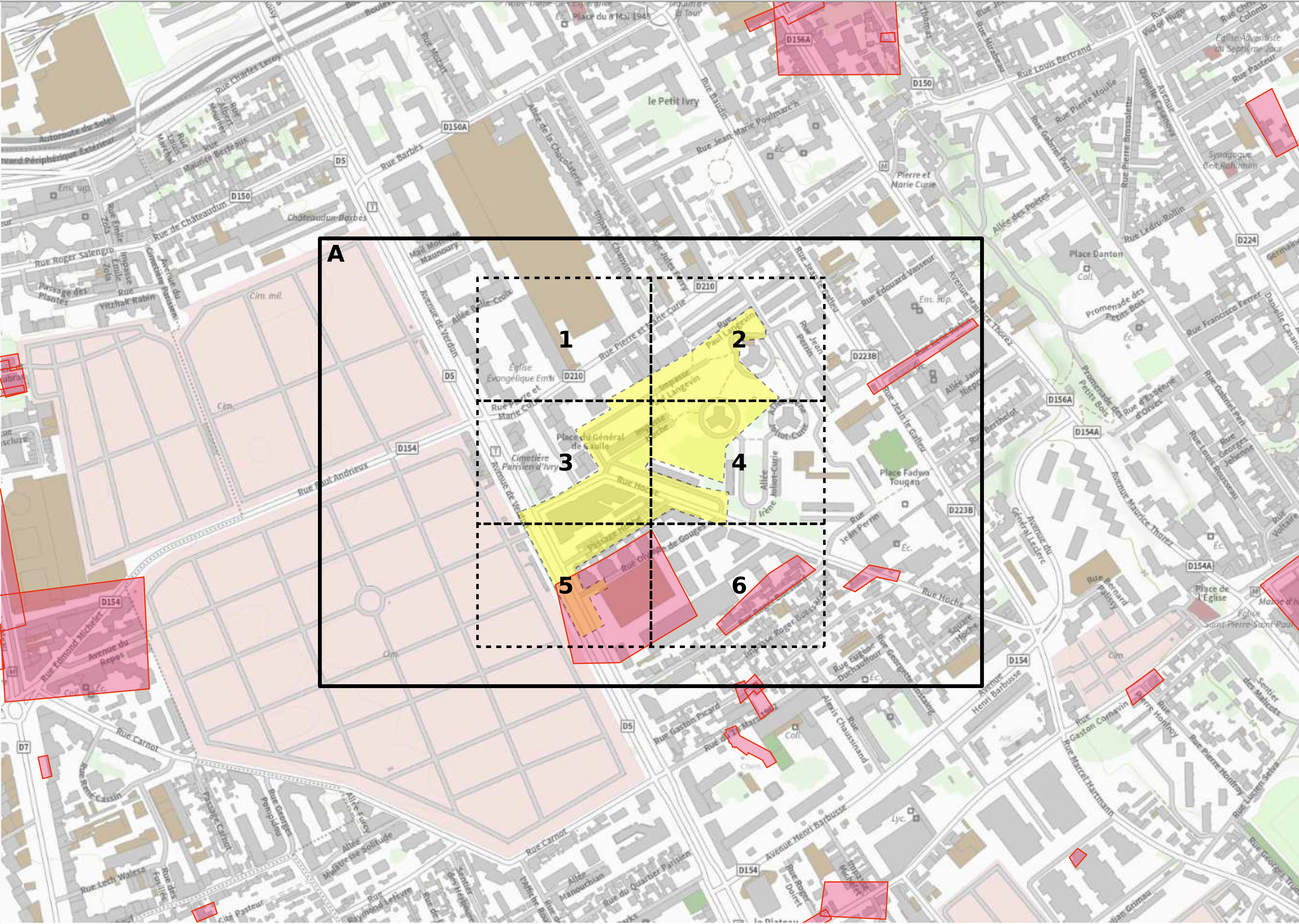
Le résultat de l'IC doit être envoyé à l'adresse [enedis@retours-ic.protys.fr](mailto:enedis@retours-ic.protys.fr)

- 1 mail = 1 résultat d'IC
- Le numéro de consultation doit obligatoirement figurer dans l'objet du mail
- Le mail doit contenir au moins une pièce jointe (résultat de l'IC + compte rendu avec les 11 informations listées dans l'article 15)
- La facture pourra être envoyée séparément

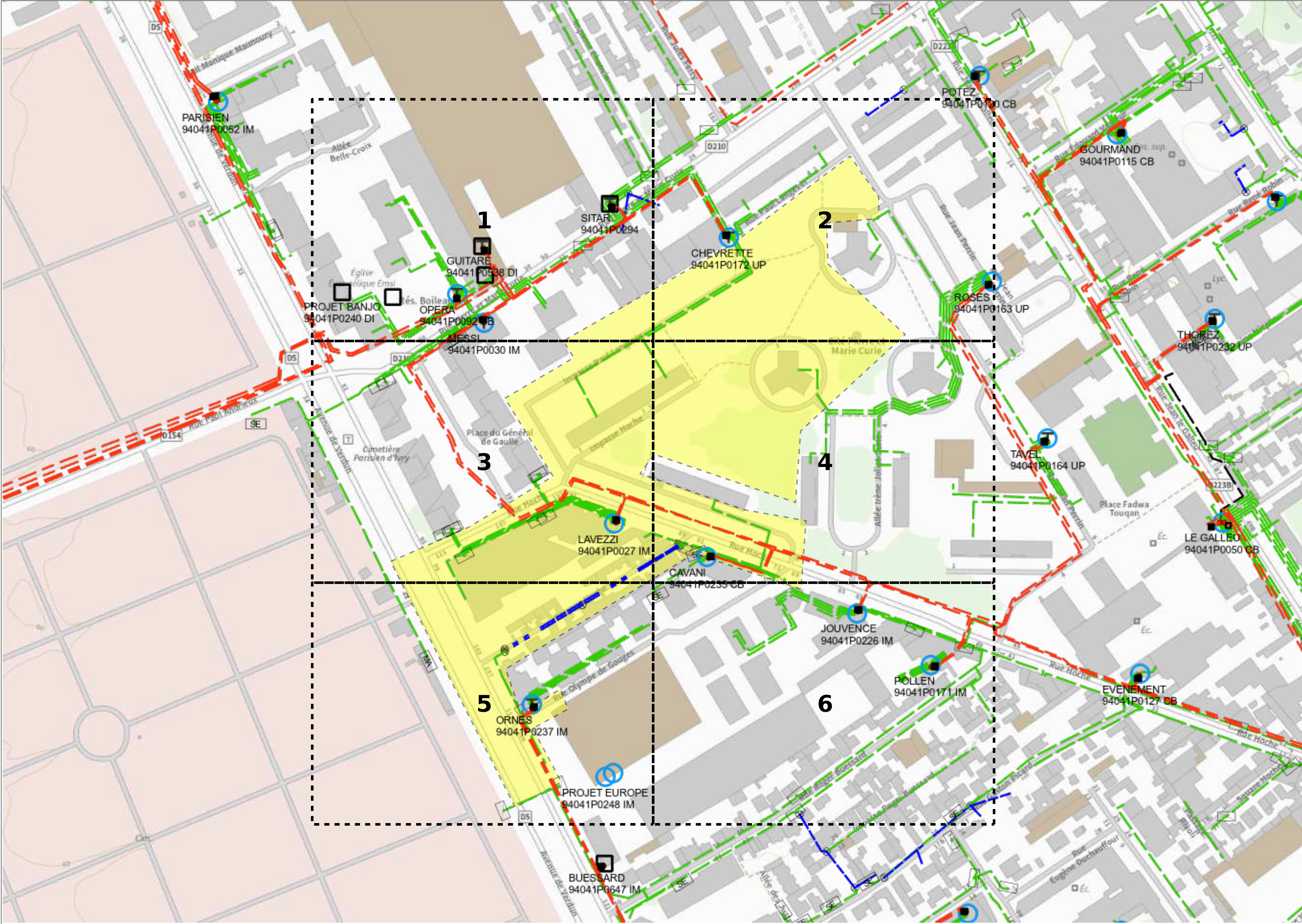


**Les réponses ci-jointes n'engagent la responsabilité d'Enedis qu'à l'intérieur de l'emprise des travaux que vous avez déclarés. En particulier, les projets Enedis ne sont complétés qu'à l'intérieur de cette zone.**

- |   |   |
|---|---|
|  | Emprise de vos travaux  |
|  | Zone de Travaux Impactant le Sol  |
|  | Projet de travaux Enedis  |
|  | Au moins un réseau est absent dans les plans de détails                 |
|  | Carte(s) du plan d'ensemble des réseaux (aériens et souterrains)        |
|  | Carte(s) du plan de détail des réseaux souterrains (marquage piquetage) |









Plan édité le :  
15/10/2025

1- Les branchements ne sont pas systématiquement représentés.  
2- A titre indicatif et sauf mention expresse, les ouvrages souterrains ont été construits à une profondeur moyenne de 0,65 m sous trottoir ou accotement et de 0,85 m sous chaussée.  
Attention, le nivellement du sol a pu évoluer dans le temps.  
3- Les ouvrages occupent généralement une profondeur moindre au niveau de la remontée vers les affluents (coffrets, poteaux,...).  
4- Des ouvrages peuvent être absents de ce plan même s'ils sont représentés dans le plan d'ensemble des réseaux en classe C.

Basse Tension (BT)		
Classe	Réseau	Branchements
A		
B		
C		

Haute Tension type A (HTA)	
Classe	Réseau
A	
B	
C	

Pour plus de détails sur la compréhension de ce plan, voir la notice jointe «Lire et comprendre un plan Enedis».

Au moins un réseau est abouité dans les plans de détails.

Coordonnées des 3 points  
PR1 : 2.3732648;81425  
PR2 : 2.37030748;813318  
PR3 : 2.3735448;813596

An aerial photograph of a residential area with a detailed underground network overlaid. The network consists of blue lines for low voltage (BT) and red lines for high voltage type A (HTA). The map shows a grid of streets, including Rue Pierre et Marie Curie and Impasse Charvin. Various technical labels are present, such as 'BT 150 AL', 'HTA 150 AL 50', and 'HTA 150 AL 50'. The map also includes a scale bar at the bottom right and a north arrow at the bottom left.

Données cartographiques  
PCRS Image : Enedis(2021)

0 10 40 Mètres



**Plan édité le :**  
15/10/2025

1- Les branchements ne sont pas systématiquement représentés.




2- A titre indicatif et sauf mention expresse, les ouvrages souterrains ont été construits à une profondeur moyenne de 0,65 m sous trottoir ou accotement et de 0,85 m sous chaussée

Attention, le nivellement du sol a pu évoluer dans le temps


3- Les ouvrages occupent généralement une profondeur moindre au niveau de la remontée vers les affluents (coffrets, poteaux,...).

4- Les ouvrages peuvent être absents de ce plan même s'ils sont représentés dans le plan d'ensemble des réseaux en classe C.

Basse Tension (BT)		
Classe	Réseau	Branchement
A		
B		
C		

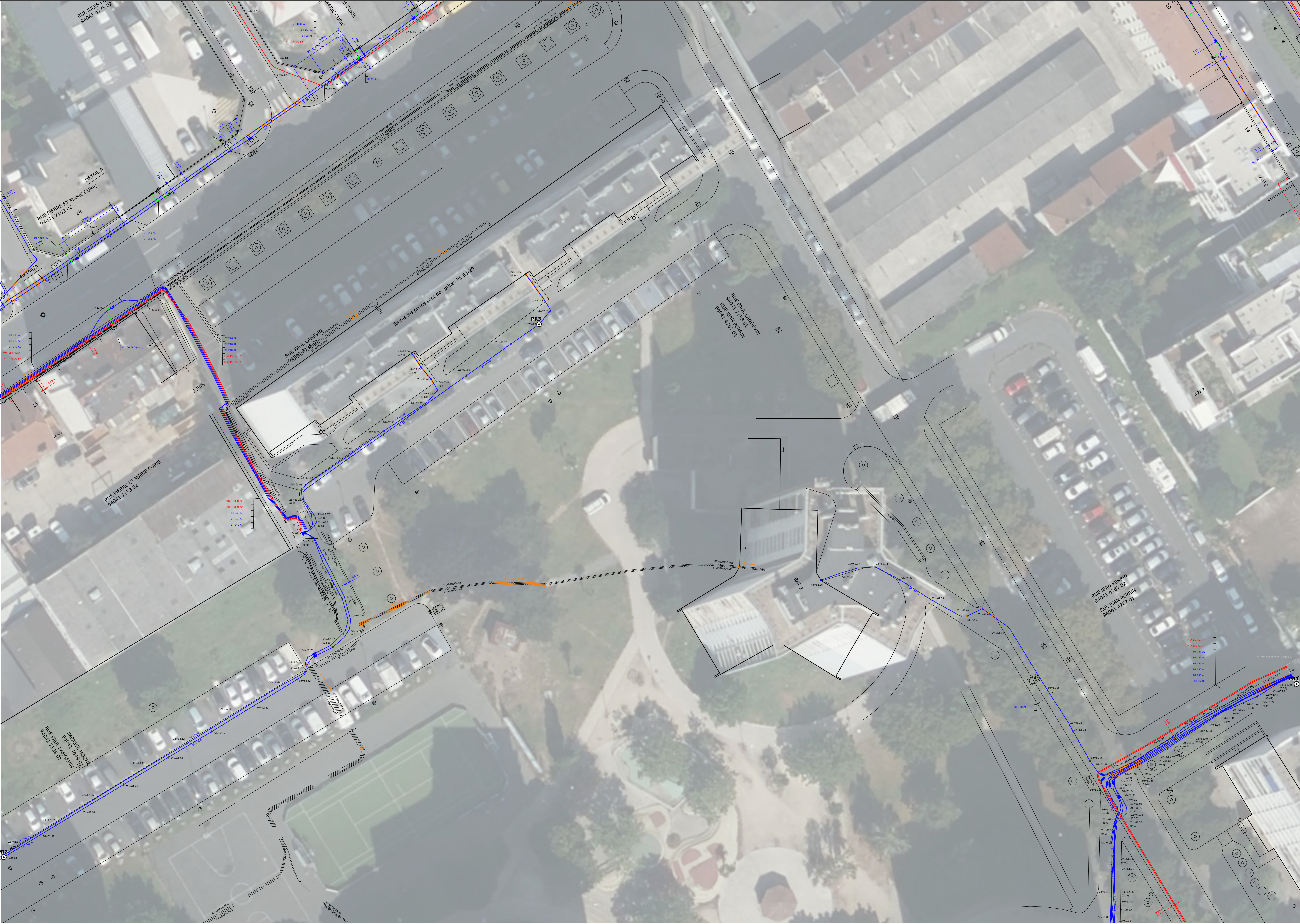
Haute Tension type A (HTA)	
Classe	Réseau
A	
B	
C	

Pour plus de détails sur la compréhension de ce plan, voir la notice jointe «Lire et comprendre un plan Enedis».

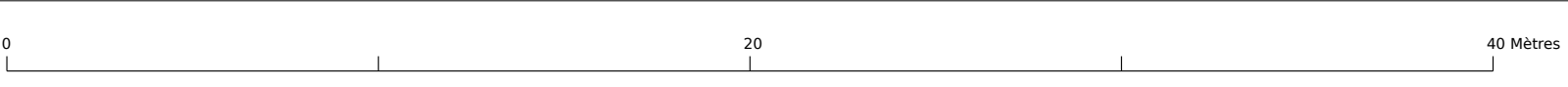
 Au moins un réseau est absent dans les plans de détails.

**Coordonnées des 3 points**  
exprimées en WGS84 (long-lat)

PR1 : 2.376256;48.81368  
PR2 : 2.373279;48.81340  
PR3 : 2.374503;48.81421



**Données cartographiques**  
PCRS Image : Enedis(2021)





Plan édité le :  
15/10/2025

- 1- Les branchements ne sont pas systématiquement représentés.  
2- A titre indicatif et sauf mention expresse, les ouvrages souterrains ont été construits à une profondeur moyenne de 0,65 m sous trottoir ou accotement et de 0,85 m sous chaussée.  
Attention, le nivellement du sol a pu évoluer dans le temps.  
3- Les ouvrages occupent généralement une profondeur moindre au niveau de la remontée vers les affluents (coffrets, poteaux,...).  
4- Des ouvrages peuvent être absents de ce plan même s'ils sont représentés dans le plan d'ensemble des réseaux en classe C.

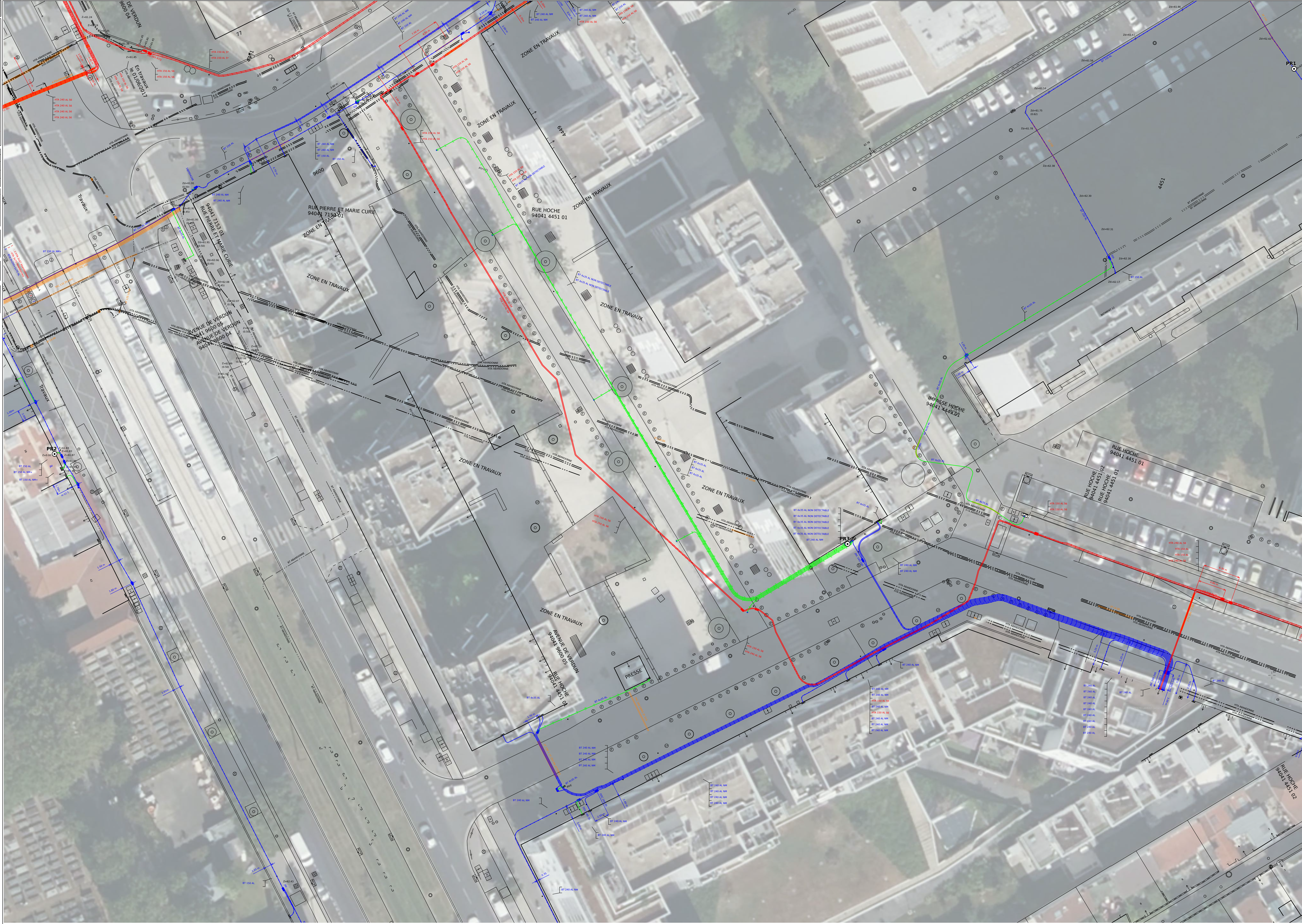
Basse Tension (BT)		
Classe	Réseau	Branchements
A		
B		
C		

Haute Tension type A (HTA)	
Classe	Réseau
A	
B	
C	

Pour plus de détails sur la compréhension de ce plan, voir la notice jointe «Lire et comprendre un plan Enedis».

Au moins un réseau est absent dans les plans de détails.

Coordonnées des 3 points  
PR1 : 2.373252;48.813198  
PR2 : 2.370403;48.812597  
PR3 : 2.373232;48.813469





Plan édité le :  
15/10/2025

1- Les branchements ne sont pas systématiquement représentés.  
2- A titre indicatif et sauf mention expresse, les ouvrages souterrains ont été construits à une profondeur moyenne de 0,65 m sous trottoir ou accotement et de 0,85 m sous chaussée.  
Attention, le nivellement du sol a pu évoluer dans le temps.  
3- Les ouvrages occupent généralement une profondeur moindre au niveau de la remontée vers les affluents (coffrets, poteaux,...).  
4- Des ouvrages peuvent être absents de ce plan même s'ils sont représentés dans le plan d'ensemble des réseaux en classe C.

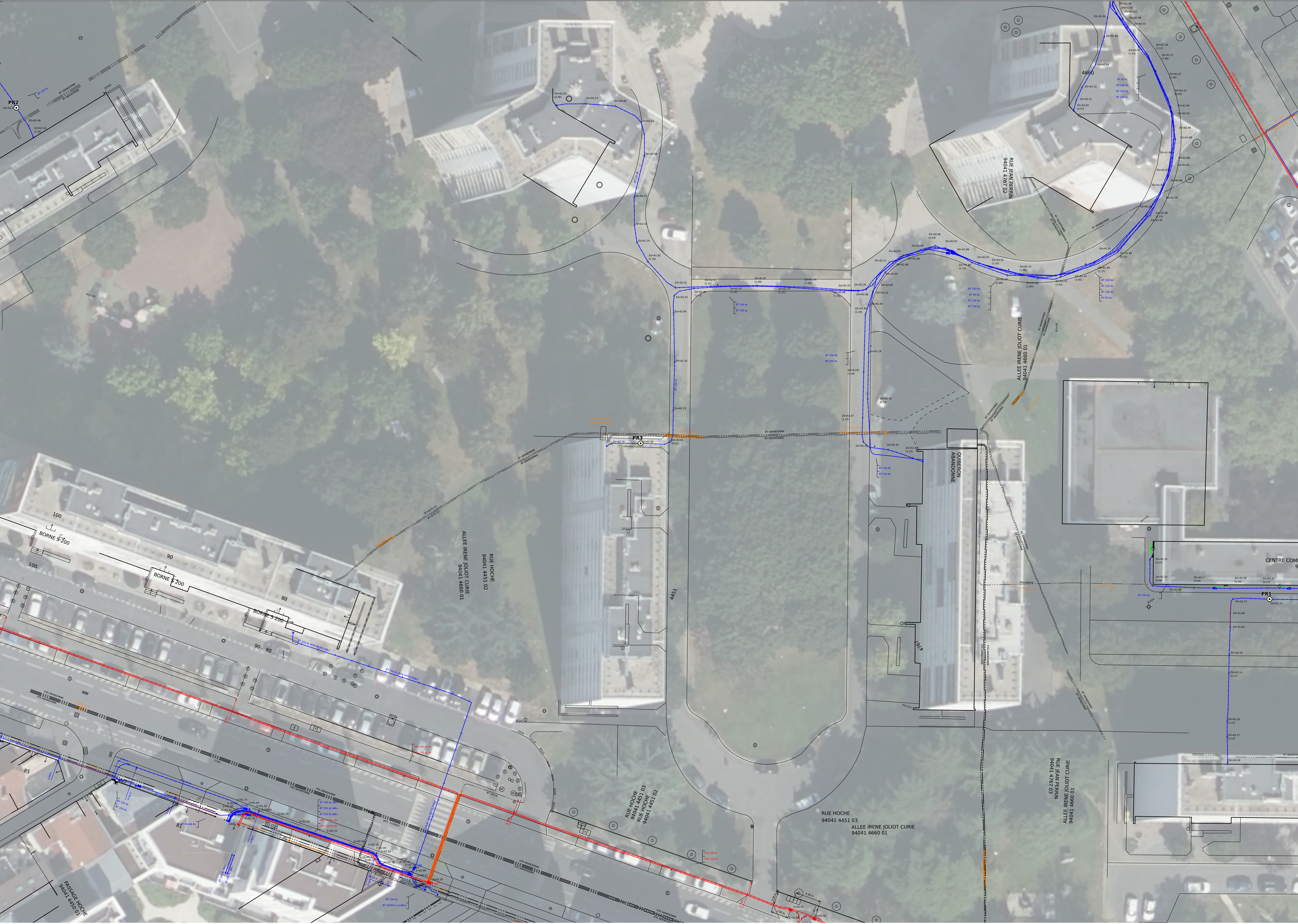
Basse Tension (BT)		
Classe	Réseau	Branchements
A		
B		
C		

Haute Tension type A (HTA)	
Classe	Réseau
A	
B	
C	

Pour plus de détails sur la compréhension de ce plan, voir la notice jointe «Lire et comprendre un plan Enedis».

Au moins un réseau est shown dans les plans de détails.

Coordonnées des 3 points  
PR1 : 2.3762148 812406  
PR2 : 2.3733144 813139  
PR3 : 2.3747564 813936





Plan édité le :  
15/10/2025

1- Les branchements ne sont pas systématiquement représentés.  
2- A titre indicatif et sauf mention expresse, les ouvrages souterrains ont été construits à une profondeur moyenne de 0,65 m sous trottoir ou accotement et de 0,85 m sous chaussée.  
Attention, le nivellement du sol a pu évoluer dans le temps.  
3- Les ouvrages occupent généralement une profondeur moindre au niveau de la remontée vers les affluents (coffrets, poteaux,...).  
4- Des ouvrages peuvent être absents de ce plan même s'ils sont représentés dans le plan d'ensemble des réseaux en classe C.

Basse Tension (BT)		
Classe	Réseau	Branchements
A		
B		
C		

Haute Tension type A (HTA)	
Classe	Réseau
A	
B	
C	

Pour plus de détails sur la compréhension de ce plan, voir la notice jointe «Lire et comprendre un plan Enedis».

Au moins un réseau est présent dans les plans de détails.

Coordonnées des 3 points  
PR1 : 2.371064-48.81178  
PR2 : 2.372617-48.81053  
PR3 : 2.372155-48.81133





Plan édité le :  
15/10/2025

1- Les branchements ne sont pas systématiquement représentés.

2- A titre indicatif et sauf mention expresse, les ouvrages souterrains ont été construits à une profondeur moyenne de 0,65 m sous trottoir ou accotement et de 0,85 m sous chaussée

Attention, le nivellement du sol a pu évoluer dans le temps.

3- Les ouvrages occupent généralement une profondeur moindre au niveau de la remontée vers les affluents (coffrets, poteaux,...).

4- Des ouvrages peuvent être absents de ce plan même s'ils sont représentés dans le plan d'ensemble des réseaux en classe C.

Basse Tension (BT)		
Classe	Réseau	Branchements
A		
B		
C		

Haute Tension type A (HTA)	
Classe	Réseau
A	
B	
C	

Pour plus de détails sur la compréhension de ce plan, voir la notice jointe «Lire et comprendre un plan Enedis».

Au moins un réseau est présent dans les plans de détails.

Coordonnées des 3 points  
PR1 : 2.375131;48.811905  
PR2 : 2.375044;48.810514  
PR3 : 2.375387;48.811066





## Règles et recommandations techniques et de sécurité

### Conditions pour déterminer si les travaux sont situés à proximité d'ouvrages Electriques

Pour Enedis, les travaux sont considérés à proximité d'ouvrages électriques :

- Lorsqu'ils sont situés **à moins de 3 mètres de lignes électriques aériennes** de tension inférieure à 50 000 volts
- Lorsqu'ils sont situés à moins de 1,5 mètre de lignes électriques souterraines, quelle que soit la tension.

### Attention

Pour déterminer et apprécier les distances entre vos travaux et les ouvrages électriques, vous devez tenir compte :

- De l'environnement global de votre zone de chantier (effet de perspective)
- Des mouvements des engins, de leur charge et équipement mis en œuvre lors des travaux,
- De tous les mouvements possibles, déplacements et balancements des lignes électriques aériennes (dus au vent par exemple)

### Principes de prévention des travaux à proximité d'ouvrages électriques

Dans le cadre de votre chantier au voisinage d'ouvrages électriques, la mise hors tension prolongée de l'ouvrage pourrait engendrer un risque de sécurité ou de sûreté vis à vis des personnes et des biens.

Pour garantir la sécurité des intervenants au voisinage de l'ouvrage, vous devez respecter les **prescriptions du code du travail**.

En présence d'ouvrages électriques, vous devez mettre en œuvre les mesures compensatoires suivantes :

- Délimiter et baliser la zone de travail
- Dégager l'ouvrage en technique douce et ne pas le déplacer
- Faire surveiller l'opérateur par un surveillant de sécurité électrique
- Placer des obstacles efficaces pour mettre l'installation hors de portée
- Appliquer des prescriptions spécifiques données par l'exploitant Enedis

Si toutefois vos travaux sont incompatibles avec le maintien sous tension des ouvrages électriques, et après échange avec l'exploitant, une étude complémentaire et un devis seront réalisés pour mettre en œuvre une solution adaptée.

**Veillez-vous référer au commentaire joint ou prendre contact avec le numéro de téléphone présent dans le bas de ce récépissé.**

Responsable du dossier	
Nom :	
Désignation du service :	
Tél. :	



Pendant vos travaux, si vous devez évoluer dans l'un des cas d'interdiction suivants, vous aurez besoin de mesures de protection adaptées (exemples : travaux sur façade, toiture, pose d'échafaudage, utilisation d'engins de chantier, utilisation d'engins de chargement/déchargement, élagage, construction, démolition)

## ➤ Réseaux fils isolés

Si une ligne électrique aérienne à conducteurs isolés est présente dans l'emprise des travaux d'ordre non électrique que vous avez définie.

### ⊘ Interdiction de toucher

➔ *Risque d'altération de l'isolant*

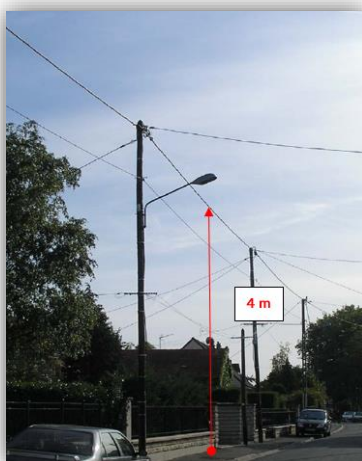
Réseau fils isolés aérien BT



Réseau fils isolés façade BT



Nous vous informons que la **hauteur de ligne théorique minimale** de cette ligne électrique identifiée est **de 4 m** conformément à l'arrêté technique UTE C11-001.



En tant que responsable de projet ou d'entreprise exécutant les travaux, vous devez vous assurer que la hauteur réelle de la ligne n'est pas inférieure à cette valeur minimale avant de commencer les travaux.

## ➤ Réseaux fils nus

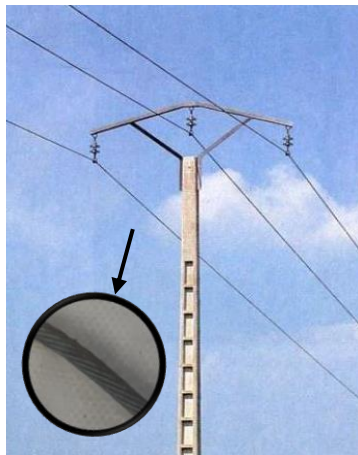
Si une ligne électrique aérienne à conducteurs nus est présente dans l'emprise des travaux d'ordre non électrique que vous avez définie.

# Suppression du risque électrique et moyens de protection dans le cadre de travaux à proximité de lignes électriques

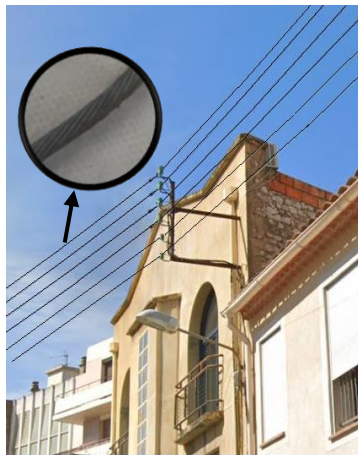
**Interdiction de s'approcher à moins de 3 mètres**

→ *Risque d'arc électrique et d'électrocution*

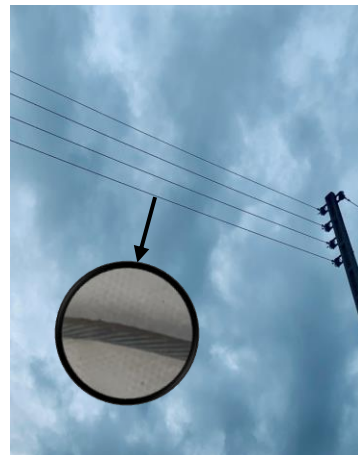
Réseau fils nus HTA



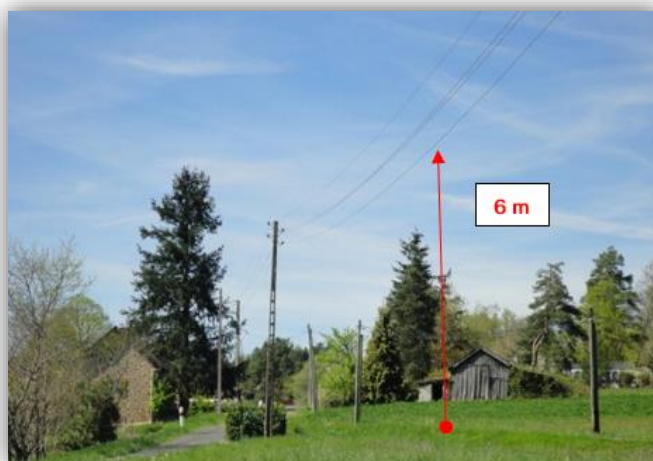
Réseau fils nus BT



Réseau fils nus BT



Nous vous informons que la **hauteur de ligne théorique minimale** de cette ligne électrique identifiée **est de 6 m** conformément à l'arrêté technique UTE C11-001.



En tant que responsable de projet ou d'entreprise exécutant les travaux, vous devez vous assurer que la hauteur réelle de la ligne n'est pas inférieure à cette valeur minimale avant de commencer les travaux.

## ➤ Cas particulier des traversées de voies ouvertes à la circulation (RN, RD, voies communales...) :

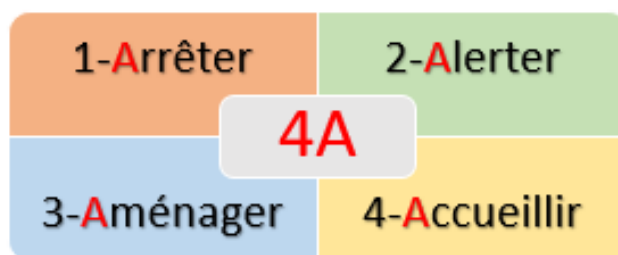
En application de l'article R. 4545-5, nous vous informons que la **hauteur de ligne théorique minimale** de cette ligne électrique identifiée **est de 8 m** conformément à l'arrêté technique UTE C11-001.



## Tout câble découvert doit être considéré sous tension

Veillez à respecter le marquage ou piquetage en bon état tout au long du chantier (cf. guide d'application de la réglementation - [www.reseaux-et-canalizations.gouv.fr](http://www.reseaux-et-canalizations.gouv.fr))

En cas de dommages aux ouvrages Enedis,  
appliquez la règle des 4 A et appelez le **01 81 62 47 01**



## Notre cartographie est en cours de mise à jour



Un projet de modification ou extension de nos réseaux/ouvrages est en cours dans l'emprise de votre zone de travaux.

Un ou plusieurs câbles n'apparaissant pas sur les plans que nous vous transmettons sont susceptibles d'avoir été posés et sont sous tension

Nous vous demandons d'analyser votre environnement et d'intervenir avec la plus grande attention (ex : présence de tranchées)

En cas de doute, vous pouvez prendre contact avec le service ou interlocuteur indiqué dans la partie Modification ou extension de nos réseaux

### Modification ou extension de nos réseaux / ouvrages

Modification ou extension de réseau/ouvrage envisagée dans un délai inférieur à 3 mois :

☐ Réalisation de modifications en cours sur notre réseau/ouvrage.





Veuillez contacter notre représentant :

Tél. :





NB : Si nous avons connaissance d'une modification du réseau/ouvrage dans le délai maximal de 3 mois à compter de la consultation du téléservice, nous vous en informerons.

# Légende des plans d'ensemble des réseaux aériens et souterrains










## Postes électriques

-  Poste source
-  Poste de distribution
-  Poste privé
-  Production

## Appareils de coupure et accessoires

-  I ou Y Interrupteur aérien
-  Parafoudre
-  Coffret de coupure souterrain
-  Remontée aéro-souterraine

## Réseaux

BT en exploitation	HTA en exploitation
 Réseau aérien nu	 Réseau aérien nu
 Réseau aérien torsadé	 Réseau aérien torsadé
 Réseau souterrain	 Réseau souterrain
 Branchement aérien	 Réseau en galerie
 Branchement souterrain	

Les réseaux hors exploitation sont représentés en noir avec la symbologie dédiée (aérien nu, aérien torsadé, etc.)

## Echelle de représentation

Echelle	Sur plan	Sur terrain
1/200 <sup>e</sup>	1 cm	2 m
1/2000 <sup>e</sup>	1 cm	20 m
1/10000 <sup>e</sup>	1 cm	100 m

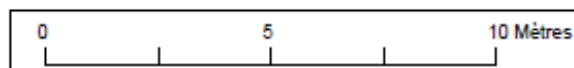
L'impression est susceptible de modifier l'échelle des plans. Il faut veiller à imprimer en « taille réelle ».

**Sur les plans de détail (1/200<sup>e</sup>) imprimés à l'échelle, 1 cm papier équivaut à 2 m sur le terrain.**



**Attention !**

Il est impératif de vérifier l'échelle du plan remis grâce à l'échelle graduée indiquée sous la carte.



## Lire et comprendre un plan Enedis

Ce document présente les principaux éléments constituant les ouvrages électriques exploités par Enedis.

Il vous donnera des éléments de lecture des plans d'ensemble des réseaux aériens et souterrains, ainsi que ceux des plans de détails des réseaux souterrains à l'échelle 1/200<sup>e</sup> (localisation et représentation des réseaux et branchements avec leurs classes de précision).

La bonne compréhension de tous ces éléments de représentation doit contribuer à la meilleure localisation des ouvrages Enedis sur le terrain et ainsi éradiquer le risque d'électrification des exécutants et d'endommagement du réseau

Version mars 2022

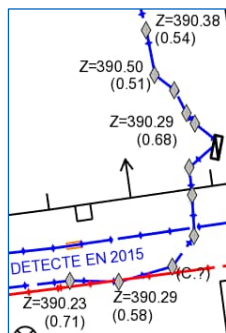


## La profondeur et l'altimétrie

L'**altimétrie** indiquée sur les plans par un « Z = » représente l'altitude par rapport au niveau de la mer (NGF IGN69).

La **profondeur** est renseignée entre parenthèses.

Le niveau du sol peut évoluer dans le temps. il est possible que les ouvrages Enedis soient situés à une profondeur différente de celle indiquée sur les plans.



## Légende des plans de détail

### Ouvrages et classes de précision

	Réseau BT	Branchement BT	HTA
Classe A			
Classe B			
* Paris : toutes les traversées de chaussées sont en classe B			
Classe C			
Réseau abandonné			
Fourreau	Fourreau utilisé (exemple sur réseau BT) 		Fourreau vide en attente 
Poste	POSTE [NOM] [TYPE] (exemple POSTE MARCEL PAUL UP)		
Mise à la terre			

Dans un rayon de 5m autour des postes de distribution HTA/HTA et HTA/BT, la détection non intrusive des réseaux électriques ne permet pas d'atteindre la classe A du fait de la trop grande densité de réseaux

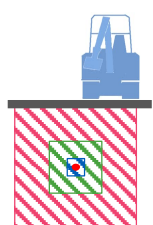
### Accessoires réseaux principaux

- Coffret électrique
- Coffret RMBT
- Jonction BT
- Jonction HTA
- Remontée aéro-sout. BT
- Remontée aéro-sout. HTA
- Boite capot BT
- Boite capot HTA
- Poteau

### Objets fond de plan vecteur principaux

- Bâtiment
- Porte
- Bordure de trottoir
- Mur
- Plaque d'égout
- Avaloir eaux pluviales
- Bouche d'eau
- Plaque
- Arbre

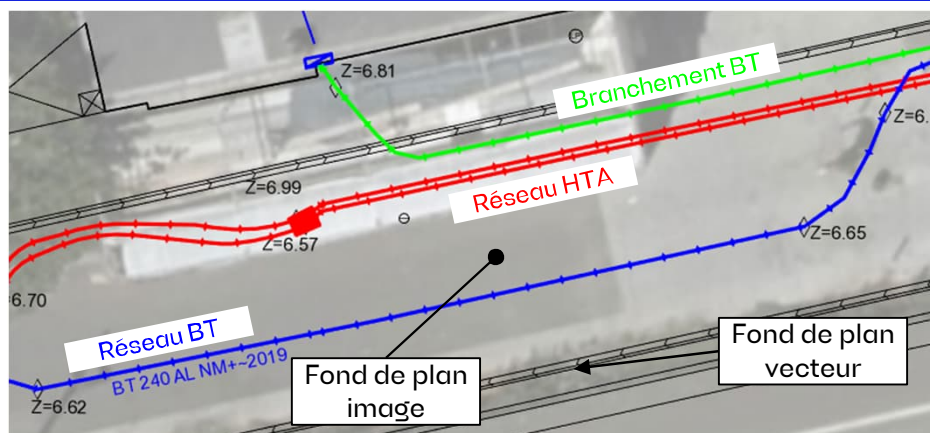
## Travaux en zone d'incertitude



- Zone d'incertitude classe A  $\leq 50\text{cm}$
- Zone d'incertitude classe B  $\leq 1\text{m}50$  (1m pour les brchts)
- Fuseau d'incertitude classe C  $> 1\text{m}50$  (1m pour les brchts)

Conformément au fascicule 2 « Guide technique » de la réglementation « DT-DICT », pour réaliser des travaux en zone d'incertitude sur la position des ouvrages Enedis (parties hachurées), il est nécessaire d'utiliser une technique non agressive dite « technique douce ».

## Les éléments composant les plans de détail



Poste électrique



Coffret électrique



Câble de cuivre nu (retour à la terre : risque électrique)

